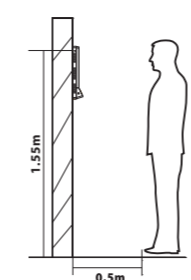


Перед установкой внимательно ознакомьтесь с приведенными ниже мерами предосторожности

- Не подвергать воздействию прямых солнечных лучей, воды, пыли.
- Не размещайте магнитные предметы рядом с продуктом. ЭЛТ, телевизоры, мониторы или динамики, могут повредить устройство.
- Не размещайте устройство рядом с нагревательным оборудованием.
- Не допускайте попадания воды или химикатов в устройство.
- Этот продукт не предназначен для использования детьми, если они не находятся под присмотром.
- Не роняйте и не повреждайте устройство.
- Не разбирайте, не ремонтируйте устройство.
- Не используйте устройство для других целей, кроме указанных.
- Удалите пыль или грязь регулярно. Во время чистки вытрите пыль гладкой тканью или полотенцем вместо воды.

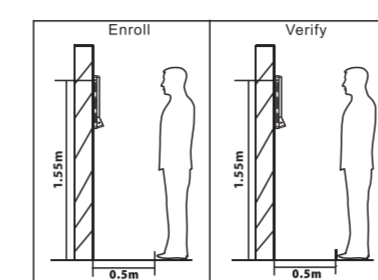
Свяжитесь с вашим поставщиком в случае возникновения проблем!

1) Рекомендуемое расстояние



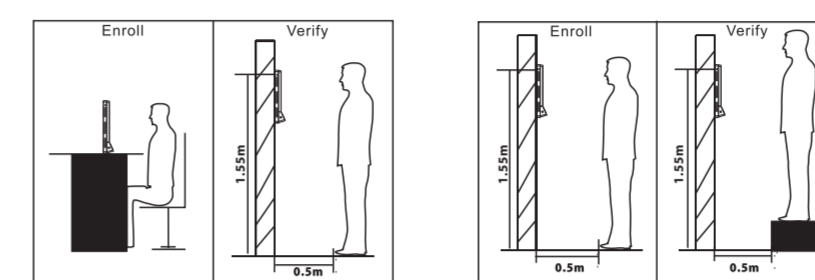
Для пользователей с ростом от 1,5 м до 1,8 м рекомендуемая высота устройства составляет 1,55 м.

а. Рекомендуемая поза

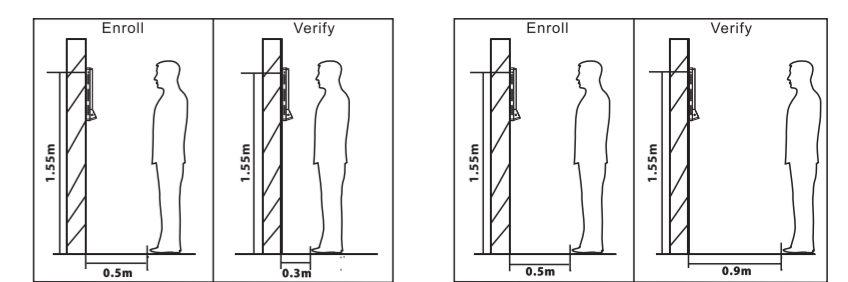


Поза при регистрации и проверке не должна изменяться. Если необходимо переместить устройство, переместите его горизонтально, сохраняя вертикальную высоту такой же.

б. Факторы, влияющие на точность проверки

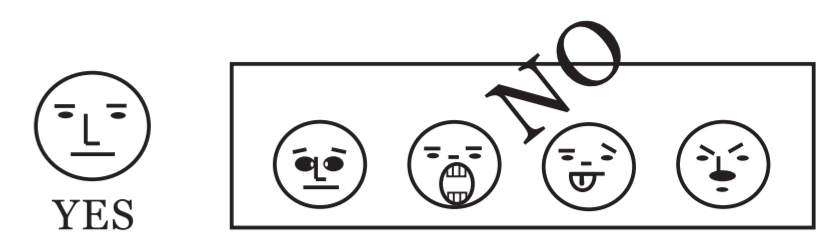


Изменение вертикального расстояния



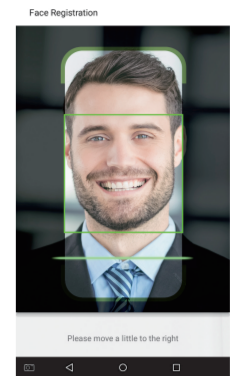
Изменение горизонтального расстояния от устройства

2) рекомендуемые и не рекомендуемые выражения лица:



3) Регистрация

При регистрации лицо должно располагаться внутри зеленой рамки.



Краткое руководство

G4

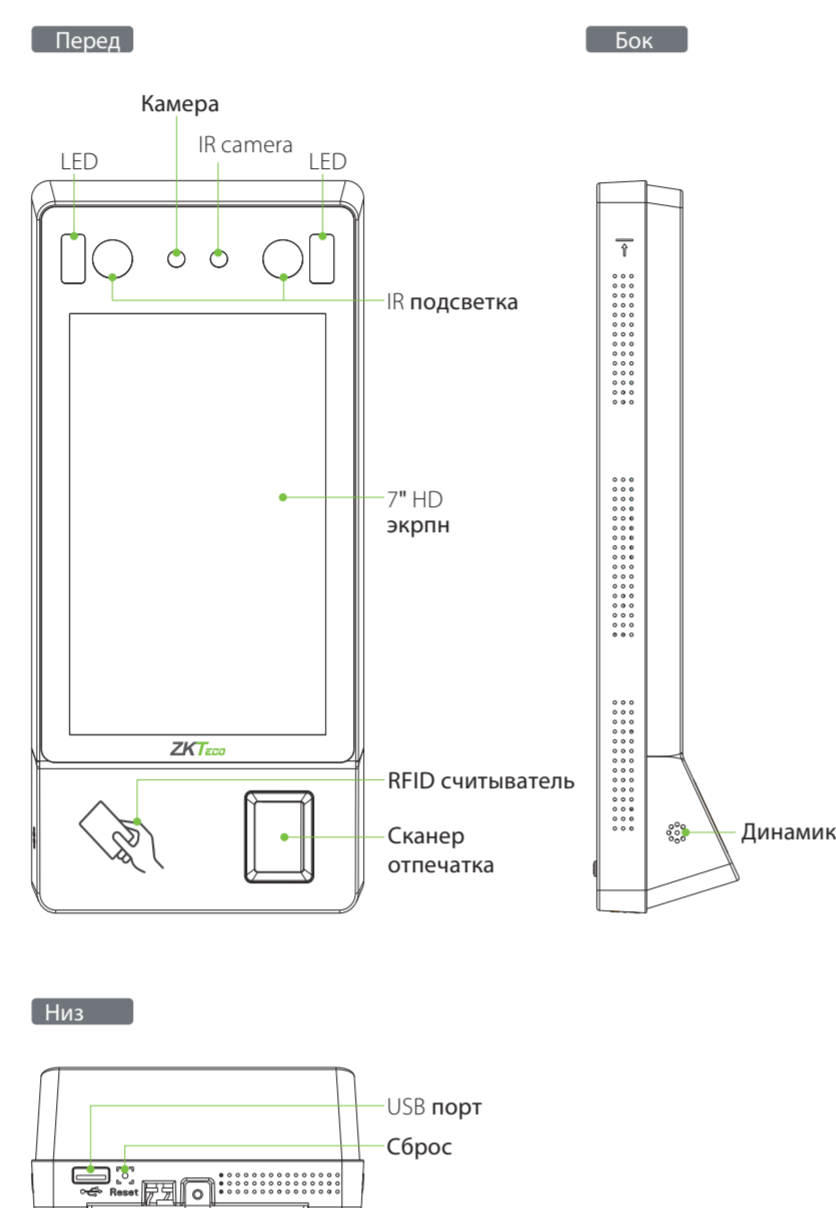


ZK Building, Wuhe Road, Gangtuo, Bantian, Buji Town, Longgang District, Shenzhen China 518129
Tel: +86 755-89602345
Fax: +86 755-89602394
www.zkteco.com



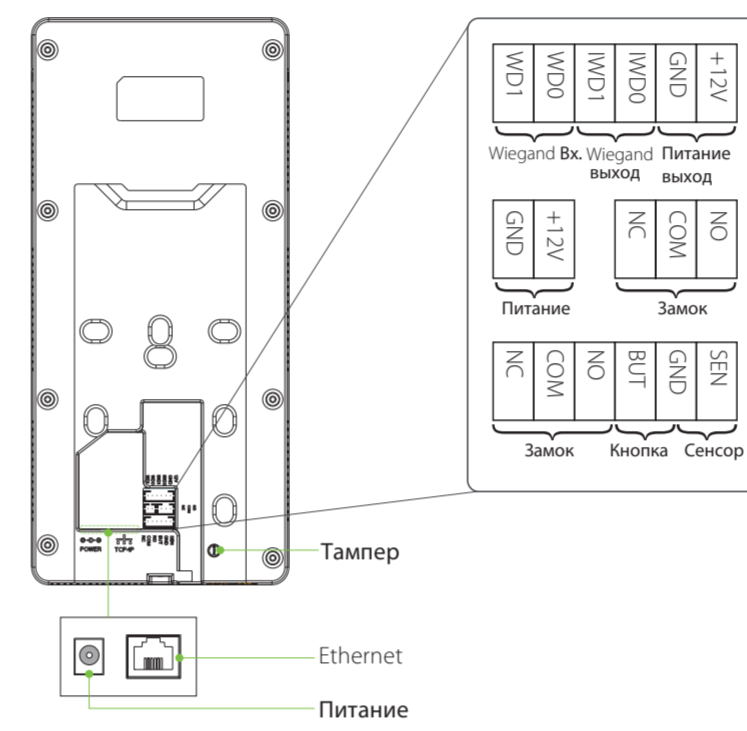
© Copyright 2015, ZKtec Inc. ZKtec Logo is a registered trademark of ZKtec or related company. All other product and company names mentioned are used for identification purposes only and may be the trademarks of their respective owners. All specifications are subject to change without notice. All rights reserved.

Device Overview

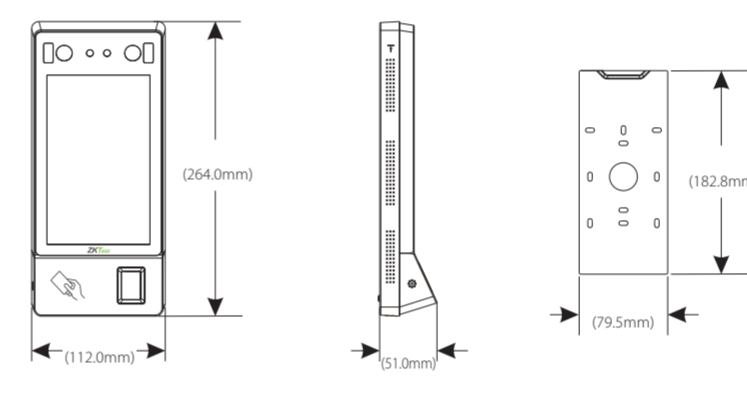


Подключение

Подключение

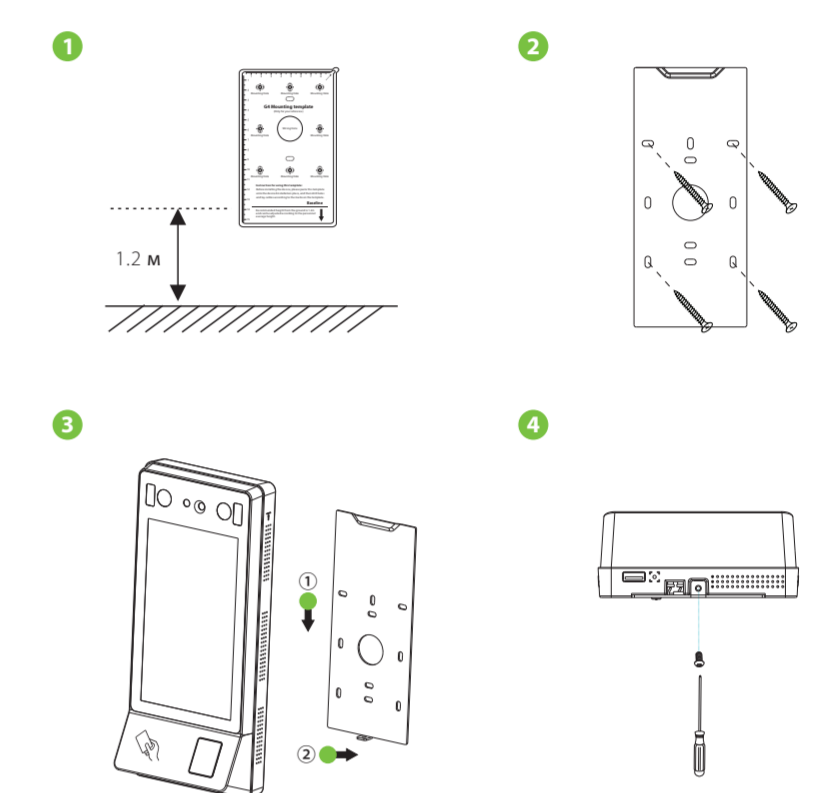


Размеры



Монтаж

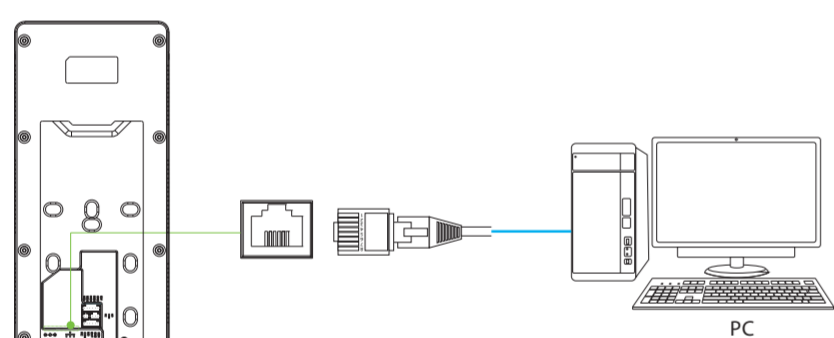
Монтаж



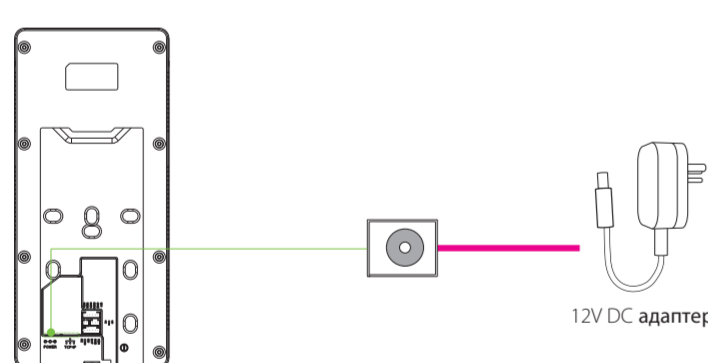
1. Приклейте наклейку с монтажным шаблоном на стену и просверлите отверстия в соответствии с ней.
2. Прикрепите заднюю панель к стене с помощью крепежных винтов.
3. Прикрепите устройство к задней панели.
4. Закрепите устройство с помощью защитного винта.

Ethernet и питание

LAN



Питание



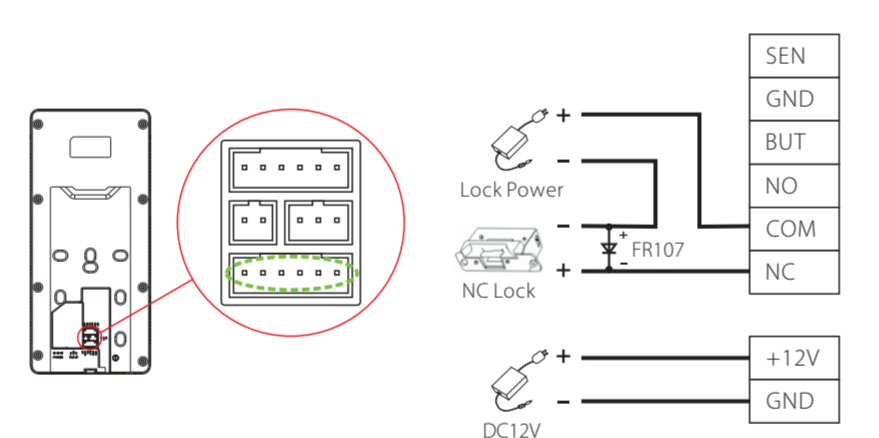
Рекомендуемый источник питания

- 12В (3А)
- Чтобы разделить питание с другими устройствами, используйте источник питания с более высоким номинальным током.

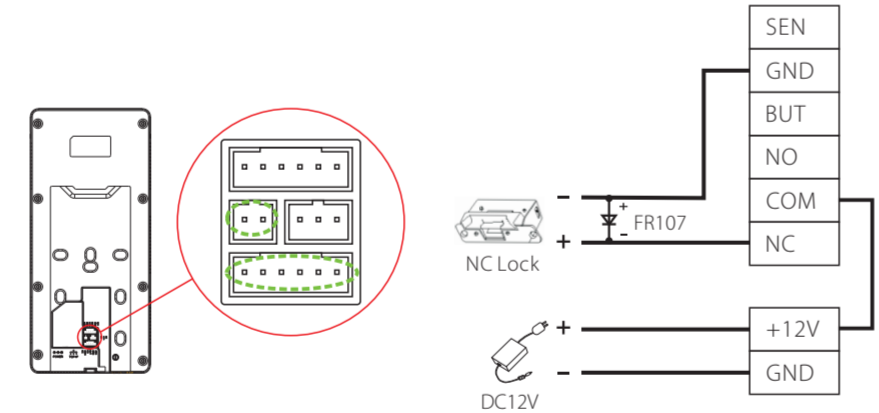
Подключение замка

Система поддерживает нормально открытый замок и нормально закрытый замок. Диаграммы, показанные ниже, представляют собой нормально замкнутый замок.

Раздельное питание

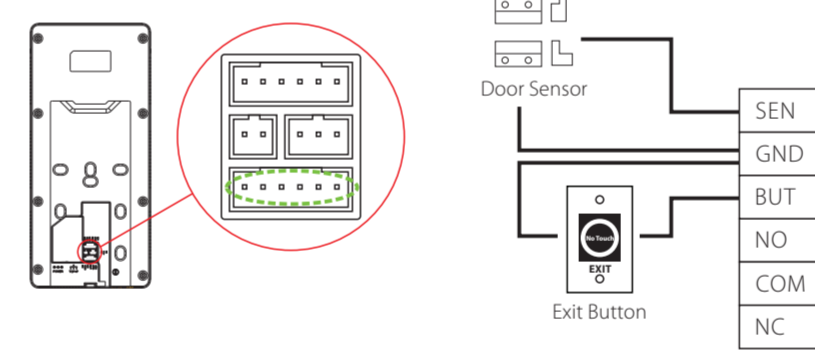


Общее питание

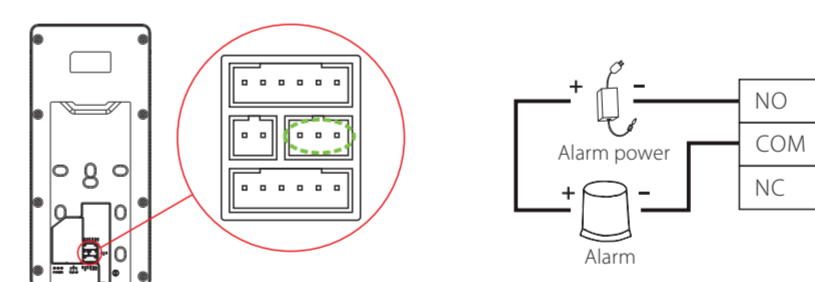


Подключение других устройств

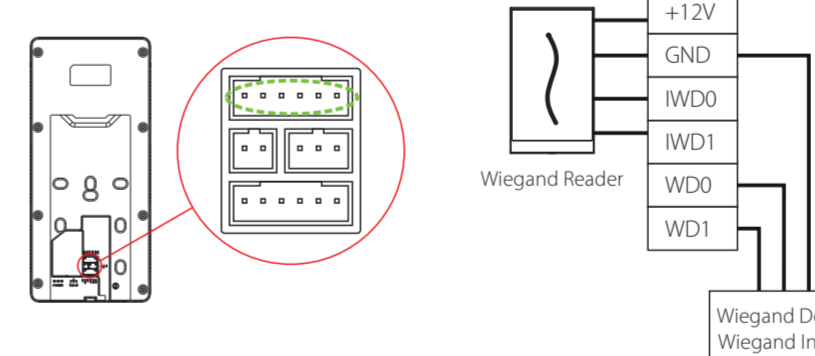
Подключение кнопок и датчиков



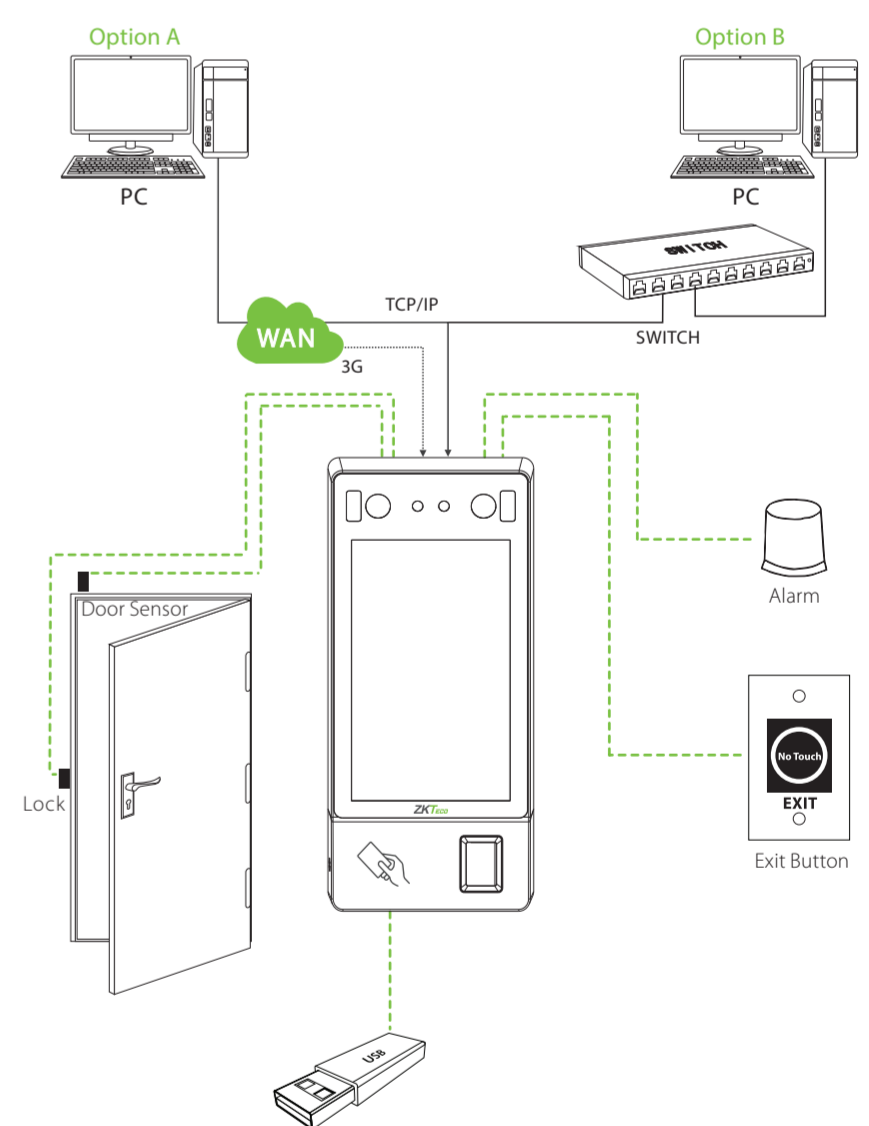
Подключение тревоги



Wiegand

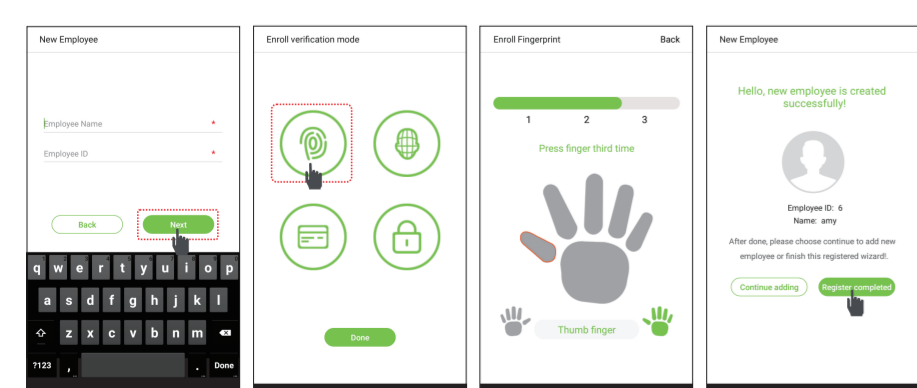
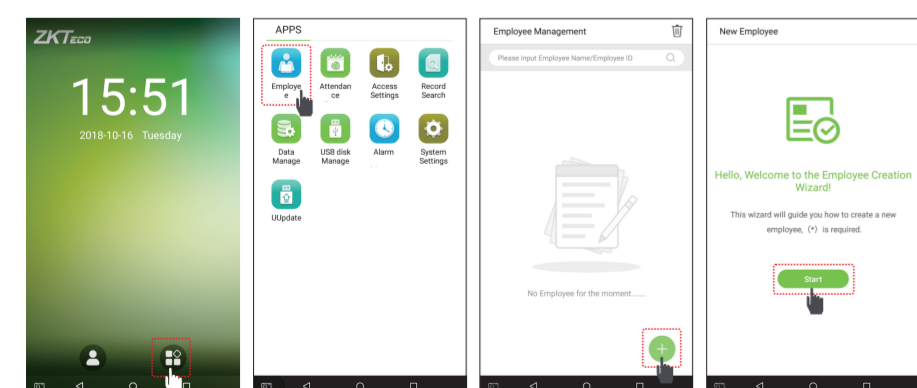


Автономная установка



Функции меню

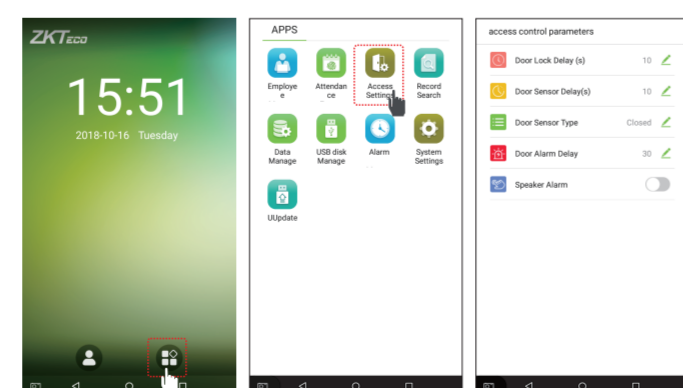
Enroll New User



Перейдите в Главное меню> Управление сотрудниками> Новый сотрудник> Режим регистрации. Настройки включают в себя ввод имени сотрудника, идентификатора, выбор роли пользователя, регистрацию лица или отпечатка пальца, регистрационный номер карты (ID и карта Mifare не являются обязательными) и установку пароля (обычный пользователь не авторизован для управления параметрами меню устройства. Super Admin - может управлять всеми пунктами меню устройства.)

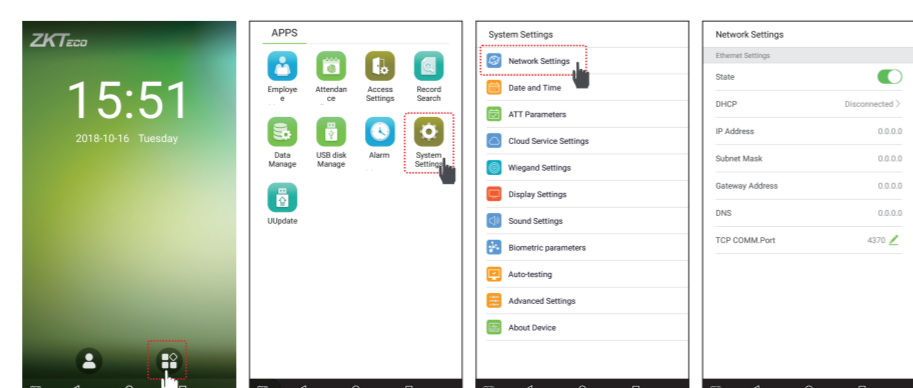
Функции меню

Настройки доступа



Перейдите в Главное меню> Настройки доступа> Параметры контроля доступа, чтобы войти в интерфейс настройки параметров контроля доступа.

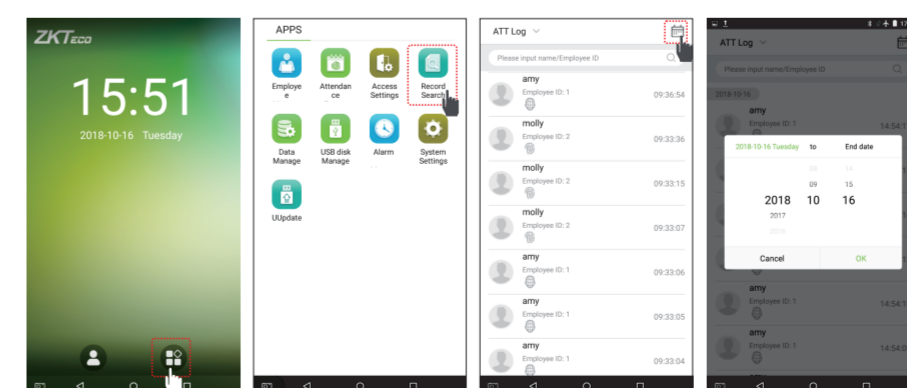
Настройки сети



Перейдите в Главное меню> Настройки системы> Настройки сети, установите IP-адрес для связи с ПК через Ethernet. Чтобы использовать настройку Cloud Server, установите адрес сервера и порт сервера.

Функции меню

Поиск записи



Просмотр записей на устройстве:

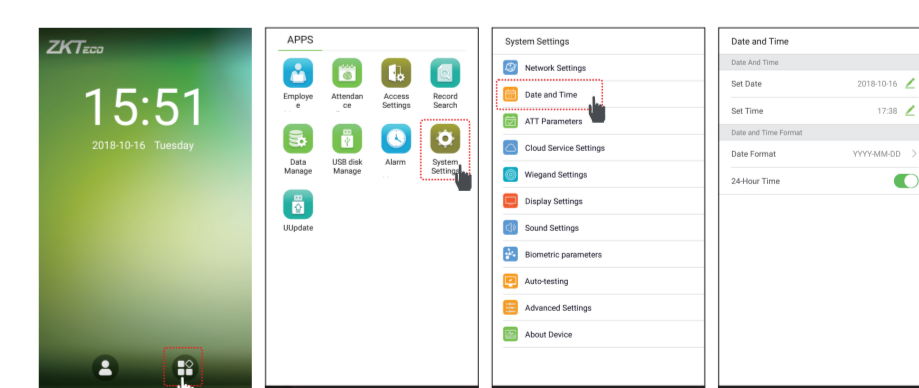
Перейдите в Главное меню> Поиск записей> Журнал регистрации, введите Имя или Идентификатор сотрудника (если поле идентификатора пользователя оставлено пустым, будут отображены записи всех пользователей)> выберите Временной диапазон> нажмите OK, отображаются записи посещаемости.

Просмотр записей на компьютере:

Перейдите в Главное меню> Управление дисками USB> Загрузка на USB. Правильно вставьте USB-диск и загрузите данные на USB-накопитель, затем скопируйте эти данные с USB-накопителя на свой ПК. Имя файла загруженных данных будет «Device Serial Number.dat», его можно открыть и просмотреть.

Функции меню

Настройки даты и времени



Перейдите в Главное меню> Системные настройки> Дата и время, чтобы войти в интерфейс настройки даты и времени.

Решение проблем

1. Отпечаток пальца не может быть обнаружен или поиск занимает слишком много времени. Проверьте, не загрязнен ли сенсор отпечатков пальцев. Повторите попытку, протерев сенсор отпечатков пальцев сухой бумажной салфеткой или слегка влажной тканью. Если отпечаток пальца слишком сухой, подуйте на кончик пальца и повторите попытку.
2. Не удалось получить доступ после успешной проверки. Уточните у администратора, был ли зарегистрированный отпечаток пальца или нет
3. Дверь не открывается после успешной проверки. Проверьте, правильно ли установлен параметр длительности открытия.