

РУКОВОДСТВО ПО БЫСТРОЙ НАСТРОЙКЕ ВИДЕОРЕГИСТРАТОРОВ

TR-Lite 1106
TR-Lite 1106-4P
TR-Lite 1110
TR-Lite 1110-8P

ОГЛАВЛЕНИЕ

ГЛАВА 1. НОРМАТИВНАЯ ИНФОРМАЦИЯ.....	3
1.1 Предупреждения и предостережения.....	3
1.2 Установка видеорегистратора.....	4
1.3 Установка жёсткого диска.....	5
1.4 Включение видеорегистратора.....	7
ГЛАВА 2. ОПИСАНИЕ УСТРОЙСТВА.....	8
2.1 Передняя панель.....	8
2.2 Задняя панель.....	8
2.2.1 TR-Lite 1106, TR-Lite 1110.....	8
2.2.2 TR-Lite 1106-4P.....	9
2.2.3 TR-Lite 1110-8P.....	10
ГЛАВА 3. WEB-ИНТЕРФЕЙС ВИДЕОРЕГИСТРАТОРА.....	11
3.1 Получение доступа к веб-интерфейсу видеорегистратора.....	11
3.1.1 Авторизация.....	11
3.2 Добавление камер.....	13
3.2.1 Сетевое добавление камер.....	13
3.2.2 Добавление камер Plug-and-Play.....	15
3.3 Изменение настроек на камерах.....	16
ГЛАВА 4. ВНУТРЕННЕЕ МЕНЮ ВИДЕОРЕГИСТРАТОРА.....	17
4.1 Авторизация.....	17
4.2 Добавление камер.....	19
4.2.1 Сетевое добавление камер.....	19
4.2.2 Подключение Plug-and-Play.....	20
4.3 Изменение настроек на камерах.....	21
ГЛАВА 5. РАБОТА С TRASSIR CLOUD.....	22

ГЛАВА 1. НОРМАТИВНАЯ ИНФОРМАЦИЯ

1.1 Предупреждения и предостережения

Ознакомьтесь с ниже изложенными предупреждениями и предостережениями перед подключением и началом использ:

- Желательно устанавливать устройство в сухом, хорошо проветриваемом помещении.
- Устройство не предназначено для использования в уличных условиях.
- Держите жидкости на удалённом расстоянии от устройства.
- Убедитесь, что подключаемое оборудование соответствует производственным спецификациям.
- Убедитесь, что устройство надёжно закреплено. Сильные сотрясения или падение устройства могут вызвать повреждение электроники, находящейся внутри.
- По возможности используйте устройство вместе с источником бесперебойного питания.
- Выключайте устройство перед подключением или отключением любых внешних устройств
- Используйте рекомендованный производителем жесткий диск.
- Некорректное использование или замена батарей может привести к помехам или взрыву. Производите замену батарей только на аналогичные.

1.2 Установка видеорегистратора

Во время установки видеорегистратора:

1. Убедитесь, что имеется достаточно места для подключения кабелей.
2. При подключении кабелей убедитесь, что радиус изгиба кабелей не менее чем в пять раз больше, чем его диаметр.
3. Проверьте, чтобы между рядом стоящими устройствами было по крайней мере 2 см пространства.
4. Убедитесь, что видеорегистратор заземлен.
5. Подключите комплектное устройство ввода.
6. Температура окружающей среды должна быть в пределах от -10°C до 55°C.
7. Окружающей влажностью воздуха должна быть в пределах от 10% ~ 90%.

1.3 Установка жёсткого диска

Перед началом:

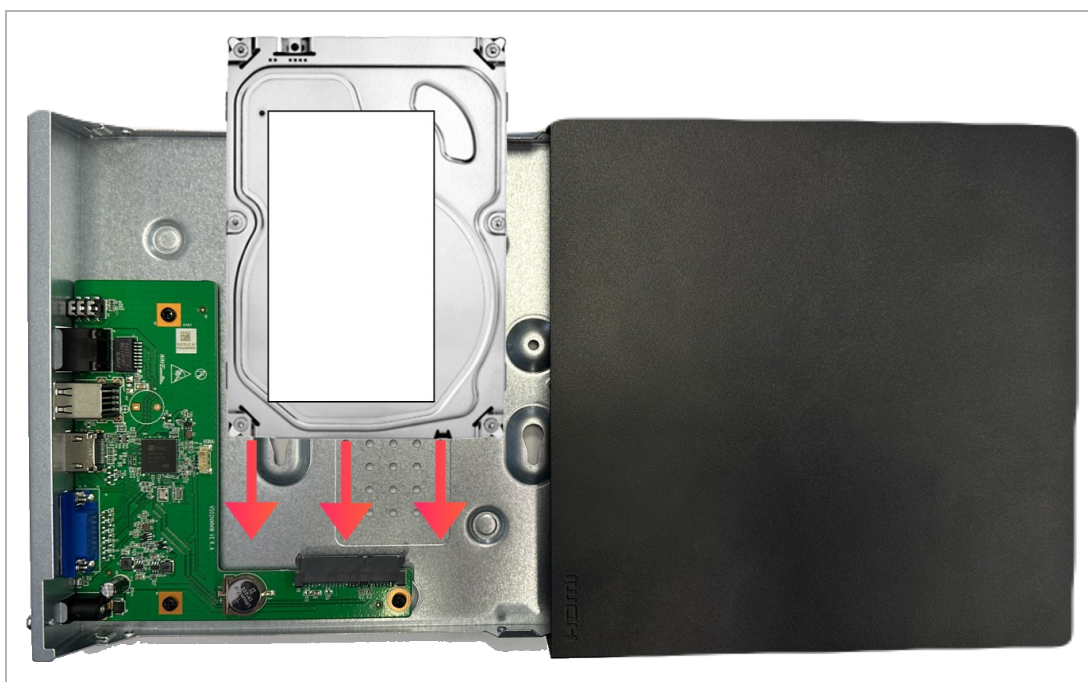
- Перед установкой жесткого диска (HDD), пожалуйста, убедитесь, что питание видеорегистратора отключено.

Необходимые инструменты:

- Отвёртка.

Шаги:

1. Открутите 5 винтов на нижней и боковой поверхности и снимите крышку.
2. Подключите HDD к разъему SATA и разъему питания на плате устройства. Установите HDD так чтобы винты совпали с 4 отверстиями на корпусе регистратора.



3. Проверните регистратор и закрепите жесткий диск винтами на нижней крышке корпуса.



4. Установите крышку видеорегистратора и закрепите ее винтами

ПРИМЕЧАНИЕ.

Будьте внимательны. Чтобы снять переднюю панель нужно нажать на клипсы и потянуть панель вниз.

1.4 Включение видеорегистратора

Назначение:

Корректное начало и прекращение работы видеорегистратора существенно увеличит срок его службы.

ПРИМЕЧАНИЕ.

Примечание. Перед тем, как начать: проверьте питание на соответствие напряжения требованиям работы с видеорегистратором и надлежащее состояние заземления.

Запуск видеорегистратора:

Шаги:

1. Проверьте чтобы адаптер питания был воткнут в розетку.

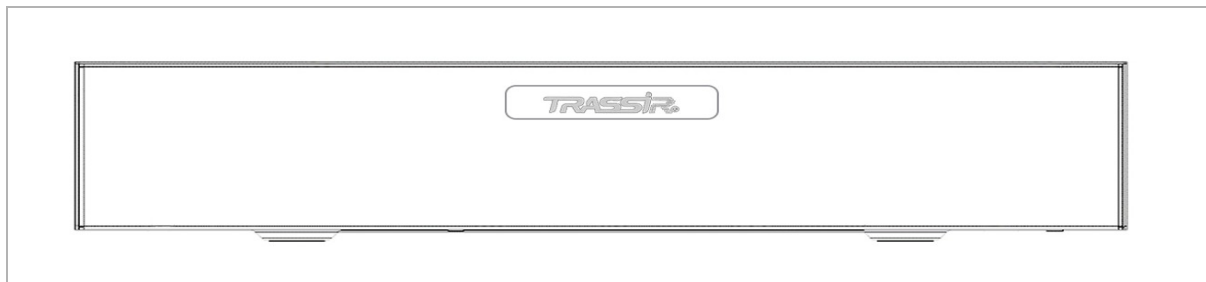
Настоятельно рекомендуется использовать источник бесперебойного питания (UPS) в сочетании с устройством.

2. При включении индикатор питания LED на передней панели должен засветиться синим, указывая на запуск устройства.

ГЛАВА 2. ОПИСАНИЕ УСТРОЙСТВА

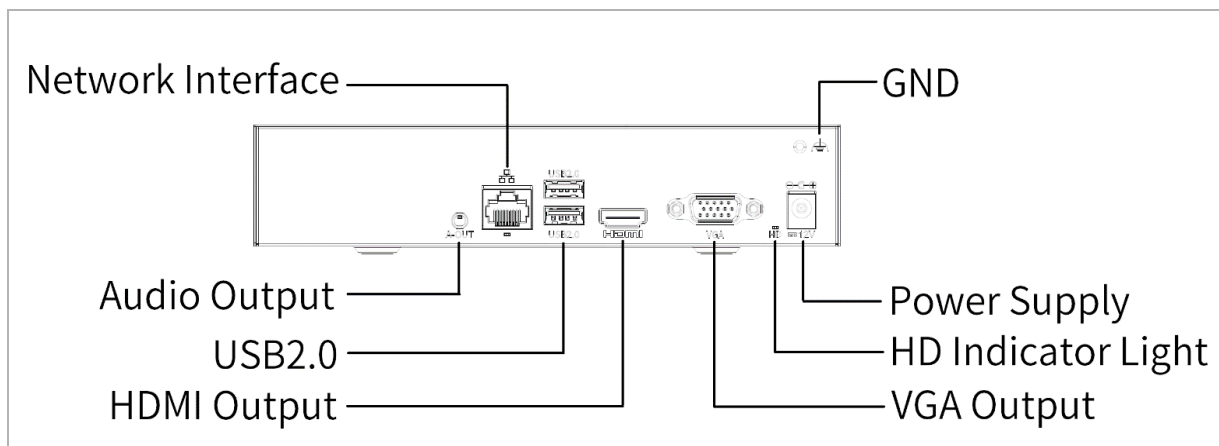
2.1 Передняя панель

TR-Lite 1106, TR-Lite 1106-4P, TR-Lite 1110, TR-Lite 1110-8P



2.2 Задняя панель

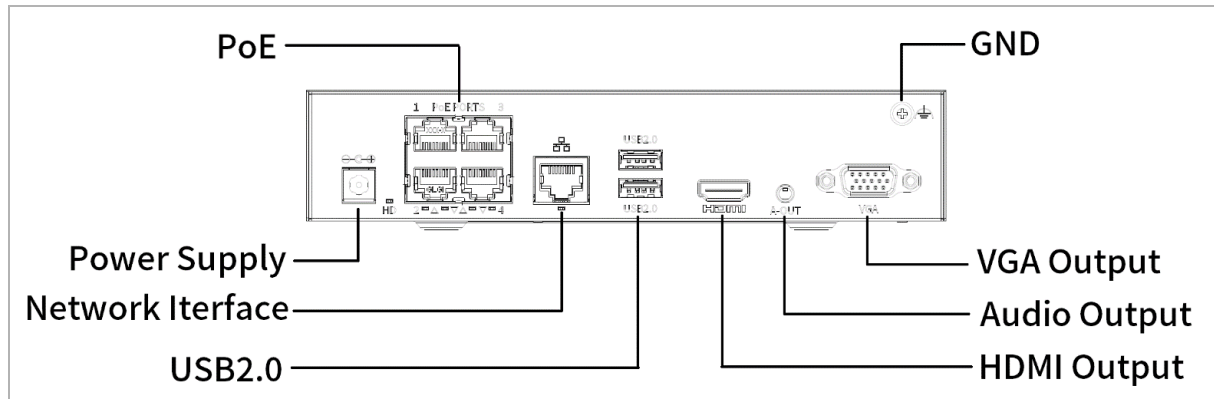
2.2.1 TR-Lite 1106, TR-Lite 1110



Описание задней панели:

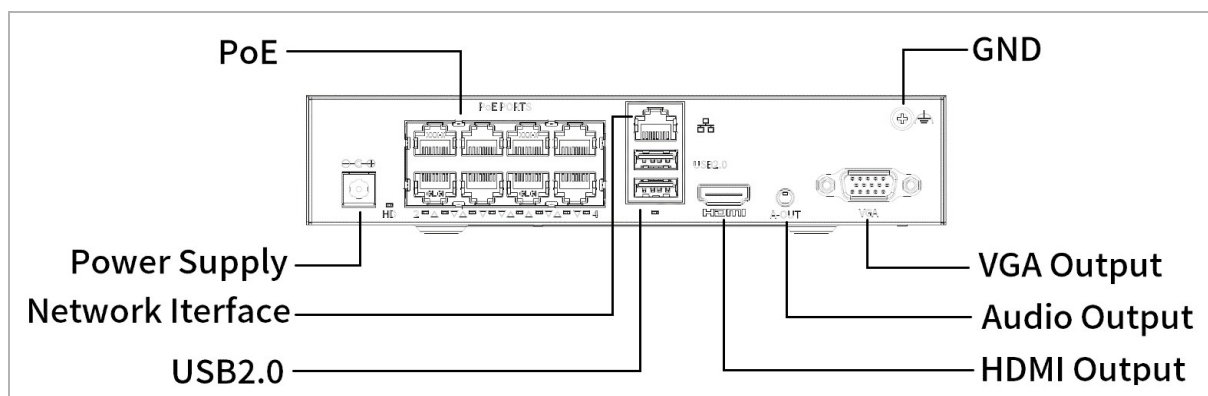
№	Элемент	Описание
1	Audio Output	AUX коннектор - аудиовыход
2	Network Interface	Сетевой интерфейс
3	USB 2.0	Разъём USB для подключения мыши
4	HDMI Output	Разъём HDMI
5	VGA Output	DB15 разъём для подключения VGA монитора
6	HD Indicator Light	Индикатор питания видеорегистратора
7	Power Supply	Источник питания DC 12V
8	GND	Заземление (должно быть подключено при включении регистратора)

2.2.2 TR-Lite 1106-4P



№	Элемент	Описание
1	Power Supply	Источник питания DC 48V
2	PoE	PoE порты 1-4
3	Network Interface	Сетевой интерфейс
4	USB 2.0	Разъём USB для подключения мыши
5	HDMI Output	Разъём HDMI
6	Audio Output	AUX коннектор - аудиовыход
7	VGA Output	DB15 разъём для подключения VGA монитора
8	GND	Заземление (должно быть подключено при включении регистратора)

2.2.3 TR-Lite 1110-8P



№	Элемент	Описание
1	Power Supply	Источник питания DC 52V
2	PoE	PoE порты 1-8
3	Network Interface	Сетевой интерфейс
4	USB 2.0	Разъём USB для подключения мыши
5	HDMI Output	Разъём HDMI
6	Audio Output	AUX коннектор - аудиовыход
7	VGA Output	DB15 разъём для подключения VGA монитора
8	GND	Заземление (должно быть подключено при включении регистратора)

ГЛАВА 3. WEB-ИНТЕРФЕЙС ВИДЕОРЕГИСТРАТОРА

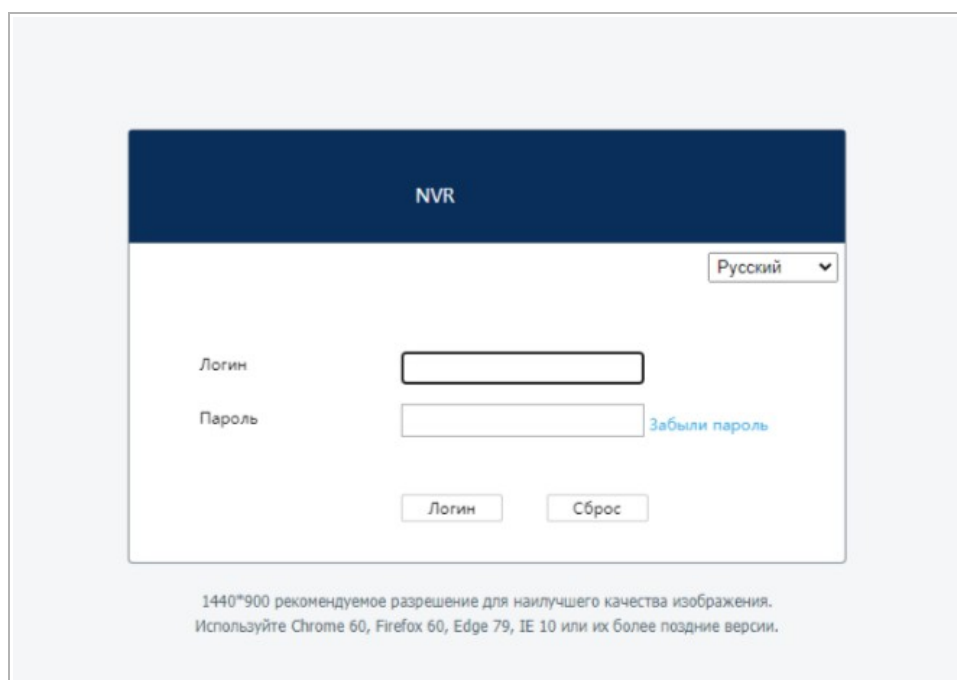
3.1 Получение доступа к веб-интерфейсу видеорегистратора

3.1.1 Авторизация

Для получения доступа к веб-интерфейсу видеорегистратора используйте утилиту для поиска устройств в сети (**BSSPROUtility**). При обнаружении устройства вы увидите его IP-адрес в интерфейсе утилиты.

Откройте браузер и введите IP-адрес устройства. Откроется окно авторизации.

В открывшемся окне введите имя пользователя и пароль и нажмите **Вход**.



ПРИМЕЧАНИЕ.

Вы можете использовать один из следующих браузеров: Chrome 60, Firefox 60, Edge 79, IE 10 или их более поздние версии.

Поддерживаемое разрешение монитора: от 1024x768 и выше.

ПРИМЕЧАНИЕ.

Настройки по умолчанию:

IP-адрес: DHCP

Имя пользователя: admin

Пароль: admin

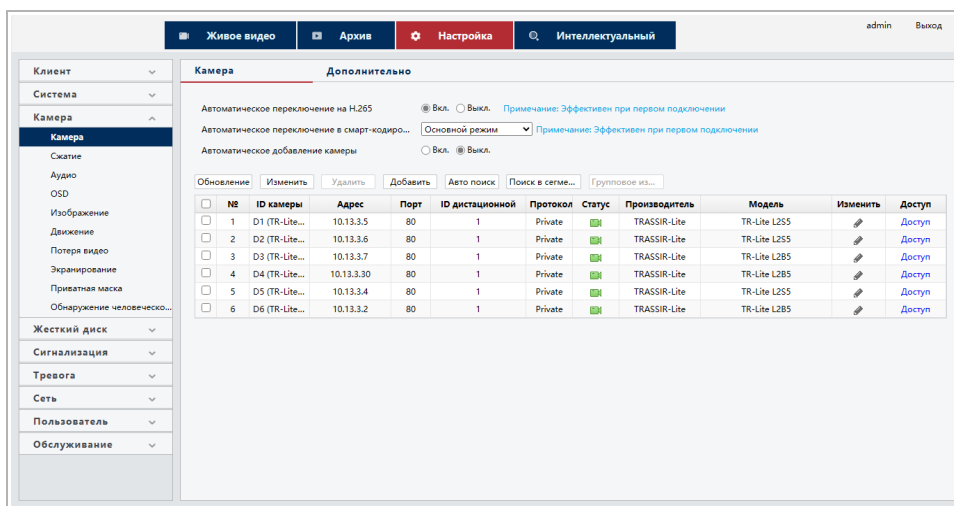
Настоятельно рекомендуем изменить пароль администратора сразу после первого входа.

При первом подключении к устройству вам будет предложено установить плагин **WebPlayerX**. После его установки вы сможете удалённо управлять видеорегистратором и изменять его настройки.

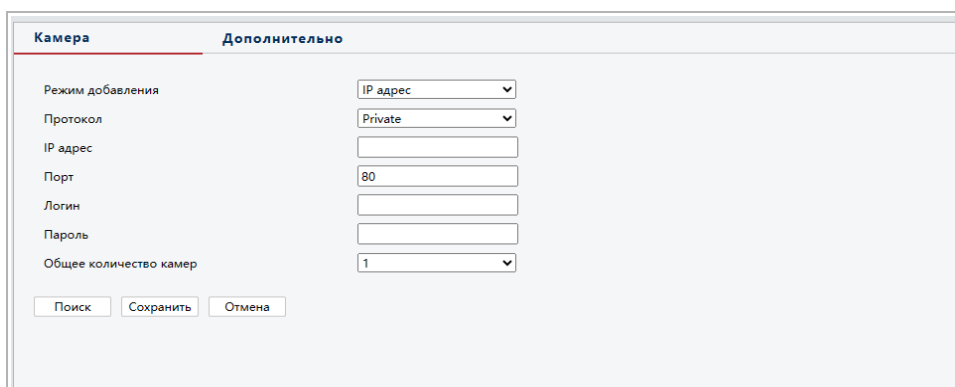
3.2 Добавление камер

3.2.1 Сетевое добавление камер

Откройте веб-интерфейс видеорегистратора и перейдите в **Настройка->Камера**.



Выберите пункт **Добавить**.



В открывшемся окне выберите режим добавления (рекомендуемое значение: **IP адрес**). Выберите протокол (рекомендуемое значение: **Private**), затем введите IP адрес, логин и пароль камеры и нажмите **Сохранить**.

Вы можете также использовать внутреннюю поисковую утилиту видеорегистратора для добавления камер.

Для этого перейдите в **Настройка ->Камера** и нажмите **Автопоиск**.

Авто поиск									
<input type="checkbox"/>	Статус	IP адрес	Конфигу	Порт	Число	Протокол	Производител	Модель	Серийный номер
<input type="checkbox"/>		10.13.2.19		80	1	ONVIF	ActiveCam...	AC-D6144IR10	
<input type="checkbox"/>		10.13.2.19		80	1	ONVIF	General	AC-D6144IR10	AC2G01868PAN00033
<input type="checkbox"/>		10.13.2.200		80	1	ONVIF	General	16 ports PoE switch(240W)	TR5K006ECPAJ00374
<input type="checkbox"/>		10.13.11.222		80	1	ONVIF	General	24 ports PoE switch(360W)	38:af:29:cb:dc:5f
<input type="checkbox"/>		10.13.12.11		80	1	ONVIF	Neutral	TR-D3253WDZIR3	D3253WDZIR3M17Z0A2069...
<input type="checkbox"/>		10.13.12.101		80	1	ONVIF		DS-7716NI-I4(B)	DS-7716NI-I4(B)1620230808...
<input type="checkbox"/>		10.13.12.122		80	1	ONVIF	TR-D2253...	600209002-IPC-M0902	
<input type="checkbox"/>		10.13.13.86		80	1	ONVIF	Neutral	TR-D2221WDCL4	D2221WDCL4M96Z0420599...
<input type="checkbox"/>		10.13.17.203		80	1	ONVIF	TC-C35SS S...	TC-C35SS SPEC%3AI3%2FA%	
<input type="checkbox"/>		10.13.18.56		80	1	ONVIF	TR-D2353...	600207005-IPC-M0705	
<input type="checkbox"/>		10.13.19.21		80	1	ONVIF	Neutral	TR-D6124IR10v3	D6124IR10V3M517Z0P2359...
<input type="checkbox"/>		10.13.19.22		80	1	ONVIF		DS-I215(C)	DS-I215(C)20211129AAWRJ...

Найдено:99 Выбранно:0

OK Отмена

Выберите необходимую камеру из списка, проставив флаг, и нажмите **ОК**. Видеорегистратор автоматически введёт необходимые данные в окно добавления. После этого нажмите **Сохранить**.

ПРИМЕЧАНИЕ.

По умолчанию, на устройстве используется логин и пароль **admin/admin**, если пароль или логин отличаются от вышеуказанных, ты вы можете изменить их позже в настройках.

3.2.2 Добавление камер Plug-and-Play

Подключите к POE портам регистратора камеру TR-Lite, либо камеру с протоколом DHCP.

Камера автоматически должна появиться на мониторе/веб-интерфейсе регистратора.

По умолчанию для добавления используется логин и пароль admin/admin, режим добавления Plug-and-Play, протокол Private для камер TR-Lite, протокол Onvif для остальных камер. Далее вы сможете изменить настройки камер, см. раздел 3.3.

ПРИМЕЧАНИЕ.

Если камера была добавлена локально, через внутреннее меню видеорегистратора, то рекомендуется сменить режим добавления Plug-and-Play на IP адрес.

3.3 Изменение настроек на камерах

Перейдите в **Настройки->Камера** и выберите нужную камеру из списка, проставив флаг и нажмите **Изменить**.

Камера	
Дополнительно	
Режим добавления	IP адрес
Протокол	Private
IP адрес	10.13.3.5
Порт	80
Логин	Teste
Пароль	*****
ID дистанционной камеры	1

В открывшемся окне вы можете настроить:

- Режим добавления (Рекомендуемый: **IP адрес**);
- Протокол (Рекомендуемый **Private**);
- IP адрес;
- Порт (Значение по умолчанию **80**);
- Логин и пароль камеры.

Нажмите **Сохранить** для сохранения выбранных настроек.

ПРИМЕЧАНИЕ.

Если камера не отображается в списке устройств, то проверьте на какой PoE порт она подключен и измените настройки именно этого порта.

ГЛАВА 4. ВНУТРЕННЕЕ МЕНЮ ВИДЕОРЕГИСТРАТОРА

4.1 Авторизация

Запустите видеорегиистратор. После успешной загрузки системы вам будет предложено выбрать язык системы (по умолчанию: Русский).

Нажмите **Далее**. Откроется окно авторизации. Введите имя пользователя и пароль, и нажмите кнопку **ОК**.

ПРИМЕЧАНИЕ.

Значения по умолчанию:

Имя пользователя: `admin`

Пароль: `admin`

Рекомендуется сменить пароль сразу после первой авторизации в системе.

В случае неудачного ввода пароля система будет заблокирована.

После смены пароля будет также предложено установить графический ключ. Его можно настроить, если планируется частая работа с регистратором локально или, при необходимости, пропустить.

После успешной авторизации откроется мастер установки. Выполните следующие шаги:

1. Воспользуйтесь мастером установки или нажмите **Выход**, чтобы вернуться к настройке позже.
2. Настройте дату и время на видеорегиистраторе.
3. Настройте сетевое окружение. Значение по умолчанию: DHCP. При необходимости, замените сетевые настройки на нужные вам значения. Адрес NIC POE создается регистратором и используется для камер, подключенных напрямую к регистратору через POE. Если вы хотите использовать регистратор с ранее настроенными камерами, введите адрес подсети, использующийся на камерах.
4. Подключите IP камеры. По умолчанию выбрано добавление камер с кодеком H.265 и автоматическое переключение на смарт-кодировку.

ПРИМЕЧАНИЕ.

Если вы планируете работу регистратора в TRASSIR Cloud, рекомендуем отключить настройки кодека H.265 и автоматическое переключение на смарт-кодировку.

После этого выберите устройство из предложенного списка, и нажмите **Добавить**. Устройство по умолчанию будет использовать логин и пароль **admin/admin**, если пароль или логин отличаются от вышеуказанных, то вы сможете изменить логин/пароль позже в настройках.

5. Задайте разрешение подключенного монитора. Регистратор успешно настроен.

4.2 Добавление камер

4.2.1 Сетевое добавление камер

Нажмите правой кнопкой на окно просмотра и в открывшемся меню выберите пункт **Камера**.

В открывшемся окне нажмите кнопку **Добавить**.

В окне добавления камеры вы увидите следующие настройки:

- Режим добавления (Рекомендуемый **IP адрес**);
- Протокол (Рекомендуемый **Private**).

Введите IP адрес, порт и логин/пароль вашей камеры и нажмите **ОК** для сохранения.

4.2.2 Подключение Plug-and-Play

Для подключения камер к регистраторам TR-Lite 1106-4P и TR-Lite 1110-8P вы можете воспользоваться методом подключения **Plug-and-Play**.

Для этого соедините камеры с POE портами регистратора с помощью патч-корда RJ45.

Для использования других камер с регистратором стоит убедиться, что камера работает по DHCP.

Если камера настроена со статическим IP-адресом, необходимо изменить адрес NIC POE на адрес, используемый на вашей камере.

The screenshot shows the 'TCP/IP' configuration window. It contains the following fields and values:

Field	Value
Выберите сет. карту	Сет. карта1
Включить DHCP	<input type="radio"/> Вкл. <input checked="" type="radio"/> Выкл.
IPv4 адрес	172.16.13.176
IPv4 маска подсети	255.255.255.0
IPv4 шлюз по умолчанию	172.16.13.1
MAC адрес	f0:23:b9:74:7d:7c
MTU	1500
Предпочитаемый DNS-сервер	8.8.8.8
Альтернативный DNS-сервер	8.8.4.4
IP-адрес NIC PoE	10.0.0.1

A red rectangular box highlights the 'IP-адрес NIC PoE' field, which contains the value '10.0.0.1'. At the bottom left of the window is a 'Сохранить' (Save) button.

ПРИМЕЧАНИЕ.

Камеры линейки TR-Lite работают с Plug-and-Play из комплекта, для других камер необходимо проверить настройки сети.

4.3 Изменение настроек на камерах

Вы можете изменить данные для авторизации на камере на видеорегистраторе локально.

Нажмите правой кнопкой мыши на окно просмотра, выберите пункт **Камера** и введите графический ключ или пароль.

Перед вами появится список подключенных устройств, напротив вашей выбранной камеры нажмите значок **Изменить**, после чего введите **Логин** и **пароль**. Если ваша камера подключена через PoE порт, но не отображается в списке, то посмотрите в какой по счету порт она подключена, и измените настройки именно этого PoE порта.

ПРИМЕЧАНИЕ.

Вы можете также изменить логин и пароль камеры через веб интерфейс (см. раздел 3.3).

ГЛАВА 5. РАБОТА С TRASSIR CLOUD

ПРИМЕЧАНИЕ.

Устройство предназначено для работы в облаке без тарифа.

ПРИМЕЧАНИЕ.

Перед началом работы в облаке настройте регистратор и добавьте необходимые камеры.

При добавлении регистратора в облако без камеры могут возникнуть проблемы.

Для корректной работы облака необходим кодек H.264.

Для добавления устройства в облако:

Перейдите в раздел **Настройки-> Сеть**.

В открывшемся окне скопируйте mac-адрес устройства или посмотрите mac-адрес устройства на стикере.

Зайдите на страницу личного кабинета <https://ru.cloud.trassir.com/>.

Нажмите **Добавить устройство** в правом верхнем углу страницы.

В открывшемся окне выберите **Trassir**, затем **Камера / Регистратор**.

Введите в поле **Идентификатор устройства** mac-адрес. Введите логин и пароль устройства в соответствующие поля и нажмите **Далее**.

Если устройство не добавляется перезагрузите регистратор в веб-интерфейсе устройства в разделе **Настройки-> Обслуживание-> Обслуживание-> Перезагрузка** и попробуйте снова.

Рекомендуемые параметры для работы в облаке:

Основной поток		Второй поток	
Тип потока	Нормальный	Тип потока	Передача по сети
Сжатие видео	H.264	Сжатие видео	H.264
Разрешение	1920×1080(1080P)	Разрешение	352×288(CIF)
Тип битрейта	VBR	Тип битрейта	VBR
Качество изобра...	Уровень 7	Качество изобра...	Уровень 7
Битрейт (Кбит/с)	2048	Битрейт (Кбит/с)	128
Частота кадров (к...	20	Частота кадров (к...	25
Интервал между I...	40	Интервал между I...	20
Сглаживание	Очи... <input type="range"/> Сгл... 5	Сглаживание	Очи... <input type="range"/> Сгл... 5
смарт-кодирования	Выкл.	смарт-кодирования	Выкл.